

ESG MANAGEMENT SCHOOL

ETABLISSEMENT D'ENSEIGNEMENT SUPERIEUR TECHNIQUE PRIVE RECONNU PAR
L'ETAT
DIPLOME VISÉ PAR LE MINISTRE DE L'ENSEIGNEMENT SUPERIEUR ET DE LA
RECHERCHE/ GRADE MASTER
MEMBRE DE LA CONFERENCE DES GRANDES ECOLES

CONCOURS D'ENTREE EN 1^{ère} ANNEE DE L'ESG MANAGEMENT SCHOOL

EPREUVE D'ECONOMIE

Durée : 1heure ½ Coefficient 2

PARTIE A. COMMENTAIRE DE DOCUMENT ECONOMIQUE
(Commentaire à rédiger sur la feuille d'examen remise par l'ESG MS)
(6,5 points)
30 lignes maximum

En vous basant sur le texte suivant et vos connaissances personnelles, vous répondrez à la question suivante:

Quels sont les effets de l'investissement des entreprises sur l'emploi ?

Il est demandé au candidat :

- de répondre à la question posée;
 - de construire une argumentation ;
 - de mobiliser des connaissances et des informations pertinentes pour traiter le sujet ;
 - de rédiger en utilisant un vocabulaire économique et social spécifique et approprié;
- Il sera tenu compte, dans la notation, de la clarté de l'expression et du soin apporté à la présentation.

La question des effets de l'investissement sur l'emploi est très controversée. Les conséquences dépendent essentiellement du type d'investissement réalisé. Dans le cadre d'un investissement de capacité, l'emploi a toutes les chances de progresser. La réponse est plus délicate à donner s'agissant de l'investissement de productivité ... Si l'on se place dans une perspective historique, depuis la révolution industrielle, il est évident que l'introduction du progrès technique, par le biais de l'investissement de productivité, ne s'est pas traduite par une réduction de l'emploi. À court terme, l'investissement de productivité peut provoquer du chômage (destruction d'emplois dans les secteurs traditionnels, problèmes de qualification et de destination géographique).

Pierre-André CORPRON, « Comprendre l'économie: Concepts et mécanismes », *Cahiers français* n°315, juillet-août 2003

PARTIE B. CONNAISSANCES ECONOMIQUES ET SOCIALES

(Répondez au QCM sur la grille de réponse)

(9 points, 1 seule bonne réponse par question)

1. La somme des valeurs ajoutées des unités de production résidentes, c'est...
 - a) Le PNB
 - b) Le PIB
 - c) Le RNB
 - d) L'IDH

2. Quelle est la valeur du taux de croissance annuel en France depuis 2 ans ?
 - a) Négative
 - b) Autour de 1%
 - c) Autour de 2%
 - d) Autour de 5%

3. De quel type de division du travail Adam Smith parle-t-il ?
 - a) Adam Smith ne parle pas de division du travail
 - b) De la division du travail social
 - c) De la division artistique du travail
 - d) De la division technique du travail

4. Chassez l'intrus dans les caractéristiques du taylorisme
 - a) The one best way
 - b) Le five dollars a day
 - c) La standardisation des produits
 - d) Le chronométrage

5. Que signifie le sigle FBCF ?
 - a) Financement brut de Construction Française
 - b) Financement des Besoins ou Capacités de Financement
 - c) Formation Brute de Capital Fixe
 - d) Formation des Besoins de Consommation Finale

6. L'investissement dont le but est d'économiser en facteurs de production est appelé...
 - a) Investissement de productivité
 - b) Investissement de renouvellement
 - c) Investissement de capacité
 - d) Investissement de socialisation

7. Quels groupes sociaux ont une existence de fait et non de droit ?
 - a) Les castes
 - b) Les ordres
 - c) Les classes sociales
 - d) Les syndicats

8. Chassez le ou les intrus dans les dimensions de la stratification sociale selon Max Weber
 - a) La hiérarchie économique
 - b) La hiérarchie sociale
 - c) La hiérarchie politique
 - d) La hiérarchie culturelle

9. Quelle est aujourd'hui en France la PCS la plus nombreuse ?
 - a) Les ouvriers
 - b) Les employés
 - c) Les professions intermédiaires
 - d) Les cadres

10. Le processus d'apprentissage, d'assimilation des valeurs et des normes propres à un groupe social ou à une société correspond à ...
 - a) La socialisation
 - b) La régulation sociale
 - c) L'anomie
 - d) La similitude des consciences

11. Quel fait social Durkheim caractérise-t-il de pathologique ?
 - a) Le crime
 - b) Le suicide
 - c) La famille
 - d) Aucun

12. Quel est le taux de syndicalisation en France ?
 - a) Moins de 10%
 - b) Autour de 25%
 - c) Autour de 50%
 - d) Plus de 70%

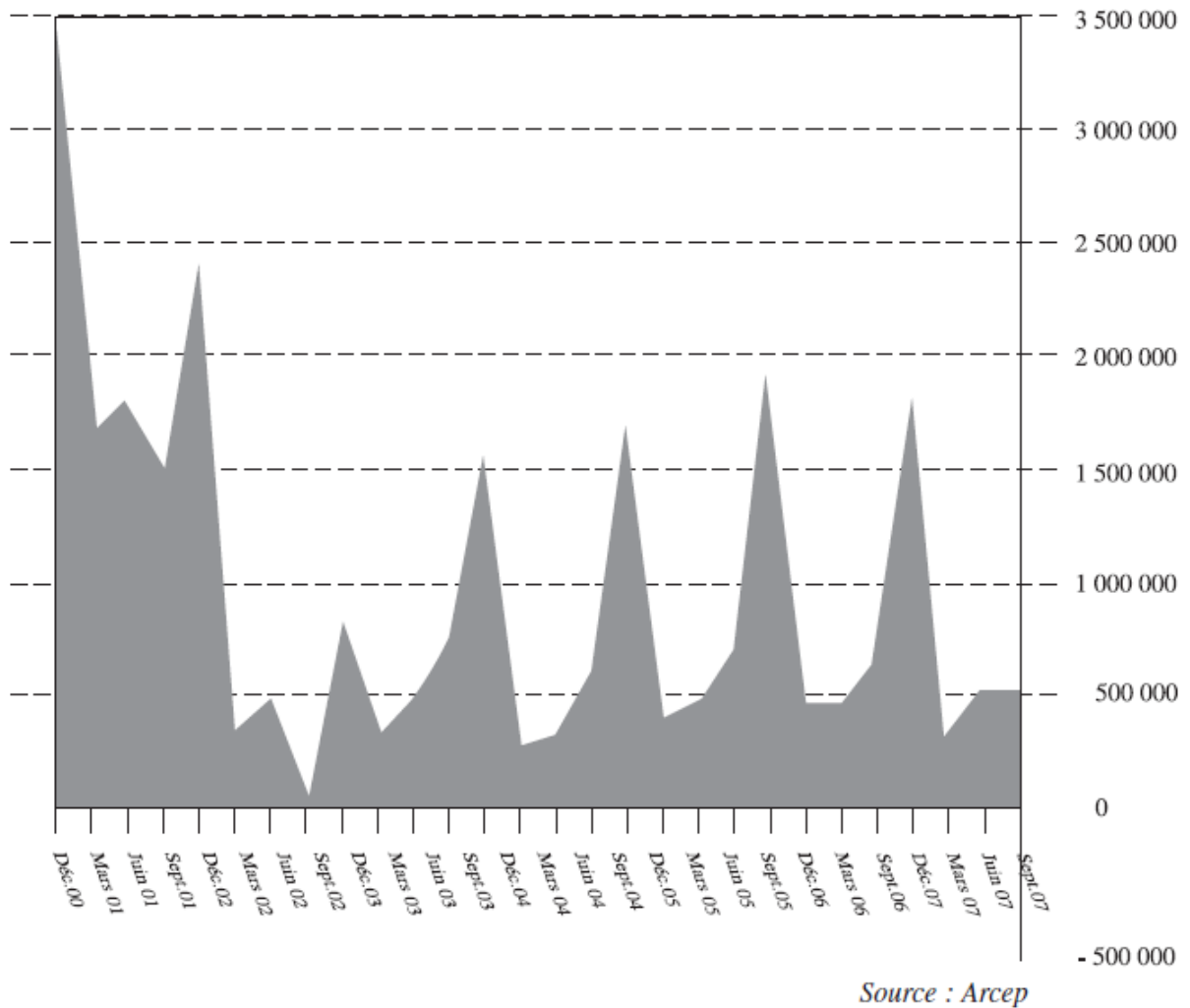
13. $(\text{Exportations} / \text{Importations}) * 100$
A quoi correspond cette formule ?
 - a) Au taux d'ouverture
 - b) Au taux de couverture
 - c) Au taux d'exportation
 - d) Au taux de pénétration

14. Que définit-on par l'aptitude à résister et à tenir une position forte sur le marché, mais aussi par l'état de la performance d'un acteur économique (entreprise, pays...) par rapport à ses concurrents ?
 - a) La concurrence
 - b) La compétitivité
 - c) La productivité
 - d) La rentabilité

15. Qui a développé la théorie des avantages comparatifs ?
- a) Adam Smith
 - b) David Ricardo
 - c) Karl Marx
 - d) John Maynard Keynes
16. De quand date le traité de Rome qui instaure Communauté européenne ?
- a) 1849
 - b) 1951
 - c) 1957
 - d) 1992
17. Le Brésil et l'Argentine font partie...
- a) De l'ALENA
 - b) Des PECO
 - c) De l'ASEAN
 - d) Du MERCOSUR
18. Pour quelle raison existe-t-il un taux d'intérêt lorsque l'on emprunte de l'argent ?
- a) Le taux d'intérêt correspond en partie au risque pris par le prêteur
 - b) Le taux d'intérêt correspond en partie au risque pris par l'emprunteur
 - c) Pour ne pas que le prêteur prête de trop
 - d) Pour ne pas que l'emprunteur emprunte de trop
19. Pour qui le marché est-il le régulateur parfait ou quasi parfait de l'activité économique ?
- a) Les classiques
 - b) Les néoclassiques
 - c) Les marxistes
 - d) Les keynésiens
20. Qu'est-ce que la reproduction sociale ?
- a) Il s'agit d'un concept développé en particulier par Emile Durkheim
 - b) Il s'agit d'un concept développé en particulier par Lloyd Warner
 - c) Cela signifie globalement que les enfants ont une forte probabilité d'appartenir à la même catégorie sociale que leurs parents
 - d) Cela signifie qu'il y a globalement une forte mobilité sociale en France

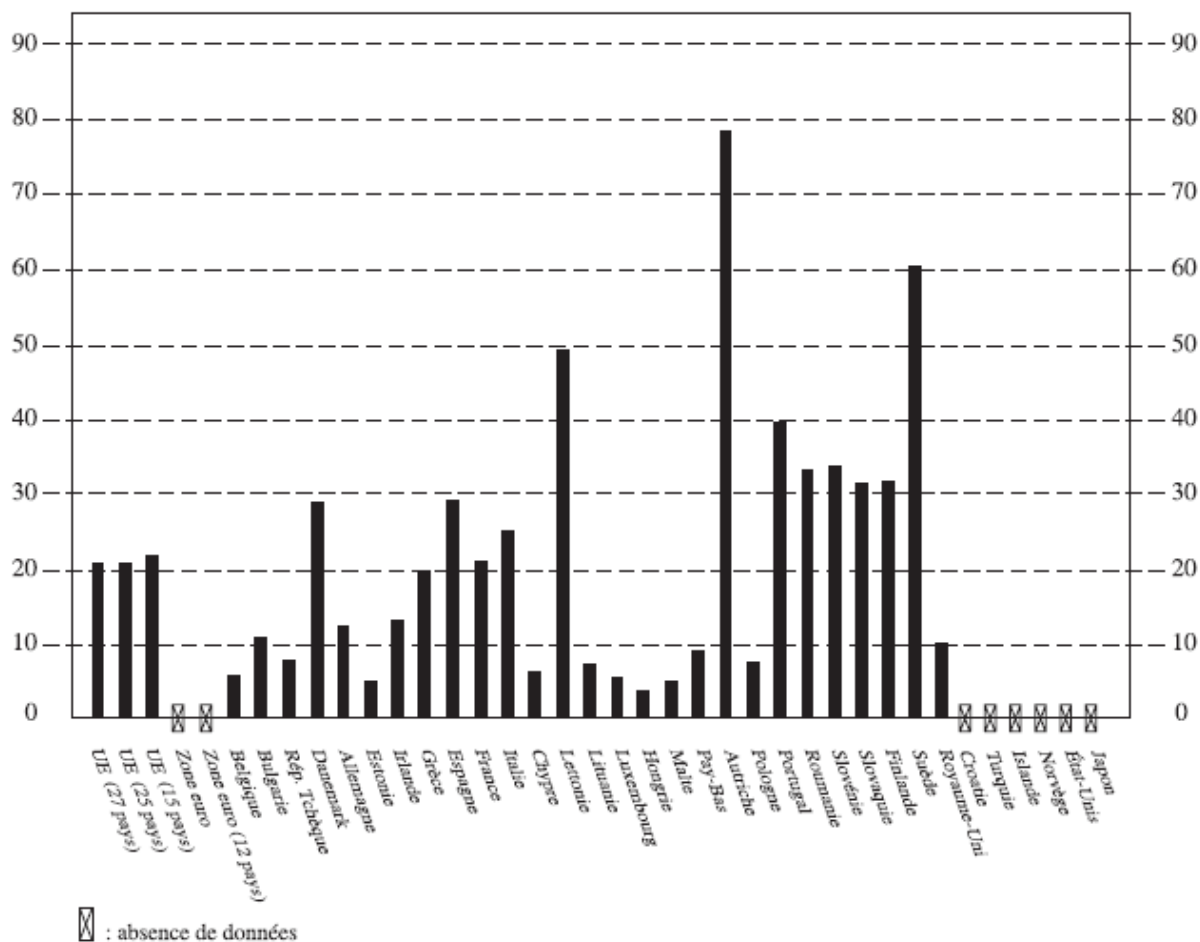
PARTIE C. ANALYSE DE TABLEAUX ET GRAPHIQUES
(4,5 points)

21. Croissance nette trimestrielle de la vente de téléphones mobiles en Métropole.



- L'étude a été faite entre mars 2001 et septembre 2007.
- Au mois de février 2003, il y a eu une diminution de la croissance de la téléphonie mobile en Métropole.
- Au mois de juin 2002, la croissance nette trimestrielle est de 500 000.
- Au mois de septembre 2007, la croissance nette trimestrielle est nulle.

22. Énergies renouvelables – Part de l'électricité provenant des énergies renouvelables dans la consommation brute d'électricité.



Source : Eurostat

- La part de l'électricité provenant des énergies renouvelables au Royaume-Uni est le double de celle de la Grèce.
- La part de l'électricité provenant des énergies renouvelables de la Grèce est égale au tiers de celle de la Suède.
- Le pays où la part de l'électricité provenant des énergies renouvelables est la plus grande est la Hongrie.
- La part de l'électricité provenant des énergies renouvelables de la France est supérieure à celle de la Lettonie.

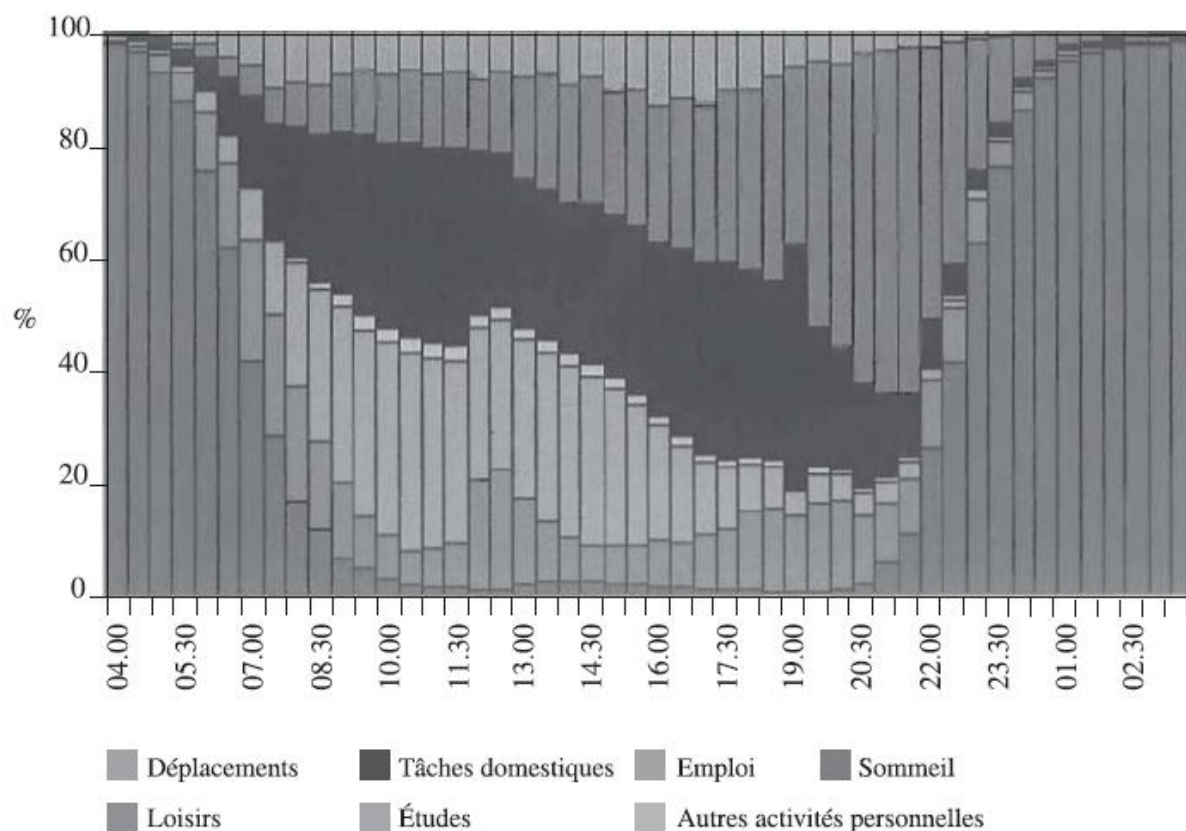
23. Participation des citoyens de l'UE27 à des activités culturelles en 2007.

% des répondants qui, au cours des 12 derniers mois, ont au moins une fois:									
Regardé ou écouté un programme culturel	Lu un livre	Visité un monument historique	Été au cinéma	Visité un musée/ une galerie		Été à un concert	Fréquenté une bibliothèque publique	Été au théâtre	Assisté à un ballet/ opéra
UE27	78	71	54	51	41	37	35	32	18
Belgique	79	65	54	54	42	40	37	33	17
Bulgarie	72	58	30	22	20	28	19	21	9
Rép. Tchèque	87	82	68	53	44	45	32	44	20
Danemark	89	83	76	69	65	58	68	40	27
Allemagne	78	81	65	53	48	42	28	37	19
Estonie	93	79	63	34	48	62	51	49	23
Irlande	64	75	51	66	38	49	47	33	13
Grèce	71	59	33	46	25	21	15	30	12
Espagne	79	59	50	56	38	34	29	25	12
France	64	71	54	63	43	35	33	23	19
Italie	74	63	49	54	34	31	29	26	20
Chypre	67	56	35	38	25	29	13	25	10
Lettonie	90	75	62	36	47	59	39	41	21
Lituanie	90	64	51	33	33	52	32	27	20
Luxembourg	76	72	64	62	54	53	21	40	27
Hongrie	87	78	45	36	39	31	33	31	16
Malte	81	45	47	49	34	32	24	25	28
Pays-Bas	84	84	71	62	62	56	51	58	26
Autriche	58	79	50	56	39	43	24	42	18
Pologne	81	64	48	41	32	29	37	18	12
Portugal	67	50	35	39	24	23	24	19	9
Roumanie	75	58	40	22	27	28	22	20	8
Slovénie	86	72	60	47	39	49	53	36	16
Slovaquie	92	80	64	50	40	37	42	37	16
Finlande	89	79	63	52	51	51	72	48	23
Suède	88	87	75	71	62	53	70	47	26
Royaume-Uni	77	82	61	53	49	40	53	41	20

Source : Commission européenne – Eurobaromètre spécial 278

- a) Les Belges vont plus au concert que les Autrichiens.
- b) Le document montre que les Danois préfèrent aller au concert qu'au théâtre.
- c) 66 % des Lituaniens ont visité un musée et une galerie.
- d) L'activité culturelle préférée des Portugais est le cinéma.

24. Emploi du temps des femmes d'âge adulte dans 10 pays européens (BE, DE, FI, FR, HU, NO, SE, SI, UK – Population âgée de 20 à 74 ans, du lundi au vendredi). Les données utilisées sont extraites des enquêtes sur l'emploi du temps réalisées entre 1998 et 2002.



Source : Eurostat

- a) Entre 4 h et 5 h 30, aucune femme n'accomplit des tâches domestiques.
- b) Le temps consacré au loisir est toujours supérieur à celui consacré aux déplacements.
- c) À 11 h 30, 80 % des femmes ont des loisirs.
- d) À 22 h, plus de 20 % des femmes dorment.

25. Espérance de vie en bonne santé à la naissance en 2003

(Nombre moyen d'années qu'un nouveau-né peut espérer vivre s'il se trouve tout au long de sa vie dans les conditions de mortalité prévalant l'année de sa naissance (probabilités spécifiques de décès par âge))

	UE 25	UE 15	Zone euros	BE	CZ	DK	DE	EE	EL	ES	FR	E	IT	CY	LV	LT
Femmes	81,1e	81,6e	81,8e	81,1	78,5	79,5	81,3e	77,1	80,7p	83,7e	82,9	80,3	82,9e	81,0e	76,8p	77,7p
Hommes	74,8e	75,8e	75,8e	75,1	72,0	74,9	75,5e	65,3	75,4p	77,2e	75,8	75,2	76,9e	76,1e	65,5p	66,3p
	LU	HU	MT	NL	AT	PL	PT	SI	SK	FI	SE	UK	BG	HR	RO	TR
Femmes	81,5	76,7	81,0	80,8p	81,8p	78,9	80,5e	80,5	77,8	81,8p	82,4	80,7e	75,6	78,3	74,9p	66,4
Hommes	74,9	68,4	75,9	76,1p	76,0p	70,5	74,0e	72,7	69,9	75,1p	77,9	76,2e	68,9	71,2	67,5p	71,0

Source : Eurostat

- L'espérance de vie d'une femme en France (FR) est supérieure à celle de tous les autres pays de l'UE.
- L'espérance de vie des femmes est supérieure à celle des hommes dans tous les pays de l'UE.
- L'écart entre l'espérance de vie d'une femme et d'un homme au Danemark (DK) est 4,6 %.
- Le pays de l'UE où les hommes vivent le moins vieux est l'Estonie (EE).

26. Population par groupe d'âge en France métropolitaine entre 1950 et 2006.

	Moins de 20 ans	20 ans à 59 ans	60 ans ou plus	Dont 75 ans ou plus
1950	30,2	53,6	16,2	3,8
1960	32,3	51,0	16,7	4,3
1970	33,2	48,8	18,0	4,7
1980	30,6	52,4	17,0	5,7
1990	27,8	53,2	19,0	6,8
2000	25,6	53,8	20,6	7,2
2006	24,8	54,3	20,9	8,2

Source : INSEE

- En 1980, 5,7 % des français de métropole ont au moins 60 ans.
- B. En 2006, le nombre de français de métropole de 60 ans ou plus est de 29,1 %.
- C. En 2000, les français de métropole de moins de 20 ans représentent les deux tiers de la population.
- D. En 2006, 91,8 % des français de métropole ont moins de 75 ans.

27. Part des particuliers ayant, au cours des trois derniers mois, commandé /acheté par l'Internet des biens ou services pour leur usage personnel.

	2002	2003	2004	2005	2006	2007
Belgique	:	:	:	11	14	15
Bulgarie	:	:	1	:	2	2
Rép. Tchèque	:	3	3	3	7	8
Danemark	24	16	22	26	31	43
Allemagne	17	24	29	32	38	41
Estonie	:	:	4	4	4	6
Irlande	:	5	10	14	21	26
Grèce	1	1	1	2	3	5
Espagne	2	5	5	8	10	13
France	:	:	:	:	19	26
Italie	3	4	:	4	5	7
Chypre	:	:	3	4	5	8
Lettonie	:	:	2	3	5	6
Lituanie	:	1	1	1	2	4
Luxembourg	13	18	32	31	35	37
Hongrie	:	:	2	5	5	7
Pays-Bas	15	18	:	31	36	43
Autriche	8	8	13	19	23	26
Pologne	:	:	3	5	9	11
Portugal	2	2	3	4	5	6
Roumanie	:	:	0	:	1	2
Slovénie	:	:	4	8	8	9
Slovaquie	:	:	6	6	7	10
Finlande	11	14	24	25	29	32
Suède	24	21	30	36	39	39
Royaume-Uni	25	24	28	36	38	44
Macédoine ancienne Rép. Yougoslave	:	:	1	:	1	:
Islande	:	20	25	28	31	32
Norvège	:	24	31	35	47	48

Source : Eurostat.

- Entre 2006 et 2007, la part a augmentée de 40 % en Italie.
- Six pays ont une augmentation de 1 % de la part entre 2006 et 2007.

- c) Entre 2004 et 2007, la Grèce est le pays qui a la part la plus faible.
 d) À partir de 2003, la part a augmenté de 1 % tous les ans au Portugal.

28. Âge moyen des nouveaux époux en France et Dom entre 1996 et 2005.

Année	Époux			
	États matrimonial antérieur			
	Ensemble	Célibataires	Veufs	Divorcés
1996	32,2	29,4	57,0	43,5
1997	32,4	29,7	57,2	43,7
1998	33,0	30,2	57,9	44,6
1999	33,2	30,4	58,2	44,9
2000	33,6	30,7	58,2	45,3
2001	33,6	30,8	58,4	45,7
2002	34,0	31,1	58,2	46,2
2003	34,3	31,3	58,9	46,5
2004	34,8	31,6	58,8	47,2
2005	35,3	32,0	60,7	47,6
Année	Épouse			
	États matrimonial antérieur			
	Ensemble	Célibataires	Veufs	Divorcés
1996	29,6	27,4	48,2	39,9
1997	29,9	27,6	48,2	40,1
1998	30,5	28,2	49,0	41,1
1999	30,6	28,3	48,8	41,4
2000	31,0	28,6	48,8	41,9
2001	31,0	28,7	48,8	42,1
2002	31,3	28,9	49,0	42,4
2003	31,6	29,1	49,5	42,9
2004	32,1	29,5	50,0	43,5
2005	32,6	29,8	51,8	44,0

- a) En 1996, 27,4 % des femmes sont célibataires.

- b) Entre 1996 et 2005, l'âge moyen de l'épouse est 28 ans.
- c) Entre 1996 et 2005, l'âge moyen de l'époux est 30,28 %.
- d) L'âge de remariage des hommes divorcés est plus élevé que celui des femmes.

29. Répartition des familles selon l'âge des femmes en 1999

	Population au 1 ^{er} janvier 2007 (en milliers)	Indicateur conjoncturel de fécondité ¹	Taux de natalité ²	Taux de mortalité ³	Taux de nuptialité ⁴	Espérance de vie à la naissance, en années ⁵	
						Hommes	Femmes
Allemagne	82 311,7	1,34	8,2	10,2	4,7	76,2	81,8
Autriche	8 295,9	1,41	9,2	9,0	4,8	76,7	82,2
Belgique	10 570,5	1,72	11,5	9,7	4,1	76,7	82,4
Chypre	776,0	1,42	11,2	6,8	7,8	77,0	81,7
Danemark	5 445,7	1,80	12,0	10,6	6,7	75,6	80,2
Espagne	44 484,3	1,34	10,7	8,6	4,8	77,4	83,9
Estonie	1 339,9	1,50	11,0	13,1	4,6	67,3	78,1
Finlande	5 277,1	1,80	11,1	9,1	5,6	75,5	82,3
France	63 392,1	1,94	13,1	8,4	4,5	76,7	83,7
Grèce	11 169,1	1,28	9,7	9,4	5,5	76,6	81,5
Hongrie	10 057,9	1,32	9,9	13,1	4,4	68,6	76,9
Irlande	4 326,7	1,88	15,1	6,3	5,0	77,1	81,8
Italie	58 933,8	1,34	9,7	9,3	4,3	77,6	83,2
Lettonie	2 280,5	1,31	9,5	14,6	5,5	65,6	77,4
Lituanie	3 385,7	1,27	9,1	13,3	5,8	65,4	77,4
Luxembourg	464,4	1,70	12,1	7,7	4,4	76,2	82,3
Malte	407,7	1,37	9,4	7,5	5,9	77,7	81,4
Pays-Bas	16 346,2	1,73	11,3	8,4	4,5	77,2	81,6
Pologne	38 101,8	1,24	9,7	9,9	5,4	70,8	79,4
Portugal	10 609,0	1,40	10,4	9,7	4,6	74,9	81,4
Rép. Tchèque	10 288,9	1,28	10,2	10,2	5,1	72,9	79,1
Royaume-Uni	60 707,1	1,80	12,2	9,7	5,2	76,9	81,1
Slovaquie	5 391,6	1,25	9,8	9,8	4,9	70,1	77,9
Slovénie	2 010,3	1,26	9,1	9,2	2,9	74,1	81,3
Suède	9 119,8	1,77	11,6	10,1	4,9	78,4	82,8
UE (à 25)	465 493,7	1,52	10,5	9,5	4,8	75,8	81,9

1. Nombre moyen d'enfants par femme, avec les conditions de fécondité de 2005, données de 2005.

2. Nombre de naissances vivantes pour 1 000 habitants.

3. Nombre de décès pour 1 000 habitants.

4. Nombre de mariages pour 1 000 habitants, données de 2005.

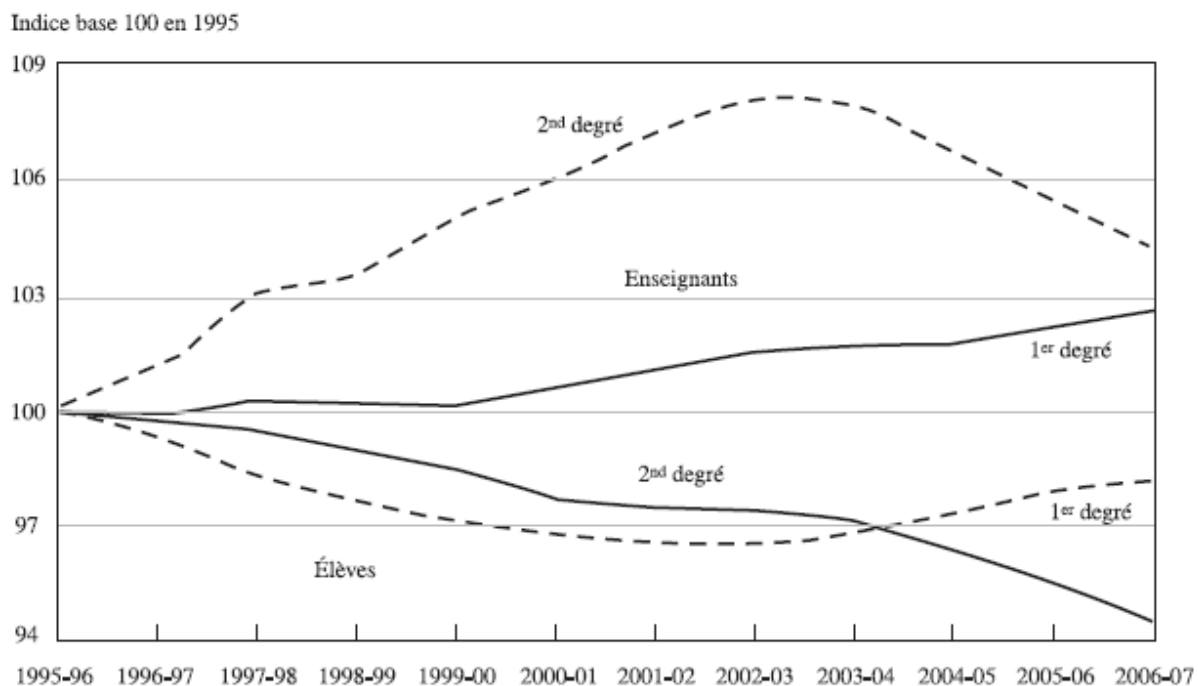
5. Données de 2005.

Source : Eurostat

- a) Cinq pays ont un taux de mortalité plus faible que le taux de natalité.
- b) 56 % des pays de l'Union européenne à 25 ont un taux de natalité supérieur à 10 pour 1000.

- c) Le taux de natalité au Portugal est de 10,4 %.
- d) Le pourcentage de mariage en Slovénie est 0,029 %.

30. Évolution des effectifs des élèves et des enseignants entre 1995 et 2006.



Champ : France métropolitaine et Dom, public et privé.

Source : ministère de l'Éducation nationale,
de l'Enseignement supérieur et de la Recherche, DEPP.

- a) Entre 1995-96 et 2000-01, le nombre de professeurs du 2nd degré a augmenté de 6%.
- b) L'augmentation du nombre de professeurs suit celle des élèves.
- c) En 2000-01, le nombre de professeurs a augmenté de 106 %.
- d) Il y a plus d'élèves du 1er degré en 2006-07 qu'en 1995-96.

ESG MANAGEMENT SCHOOL
CONCOURS D'ENTREE EN 1ere ANNEE
QCM D'ECONOMIE
Grille de Réponses

1	A	B	C	D
2	A	B	C	D
3	A	B	C	D
4	A	B	C	D
5	A	B	C	D
6	A	B	C	D
7	A	B	C	D
8	A	B	C	D
9	A	B	C	D
10	A	B	C	D
11	A	B	C	D
12	A	B	C	D
13	A	B	C	D
14	A	B	C	D
15	A	B	C	D

16	A	B	C	D
17	A	B	C	D
18	A	B	C	D
19	A	B	C	D
20	A	B	C	D
21	A	B	C	D
22	A	B	C	D
23	A	B	C	D
24	A	B	C	D
25	A	B	C	D
26	A	B	C	D
27	A	B	C	D
28	A	B	C	D
29	A	B	C	D
30	A	B	C	D

ESG MANAGEMENT SCHOOL
CONCOURS D'ENTREE EN 1ere ANNEE
COMMENTAIRE
CORRIGE

La croissance économique est souvent basée sur les investissements réalisés par les différents agents, et notamment ceux réalisés par les entreprises. L'investissement est l'ensemble des dépenses réalisées pour maintenir ou accroître la production. Quels sont alors les effets entraînés par les différents investissements réalisés par l'entreprise en termes d'emploi? Il s'agira donc, dans un premier temps, d'étudier les effets positifs générés par les différentes formes d'investissements sur le volume de l'emploi. Par la suite, l'étude portera sur les conséquences plus négatives.

L'impact de l'investissement sur l'emploi dépend du type d'investissement. L'investissement de capacité a pour but d'augmenter la capacité de production de l'entreprise en ajoutant par exemple des unités de production que ce soit d'un produit déjà existant ou d'un nouveau produit. De ce fait, la demande globale augmente ce qui favorise, dans une optique keynésienne, la croissance économique et l'emploi. Les investissements de productivité améliorent l'efficacité de la combinaison productive. Ils compensent l'obsolescence et renouvellent la compétitivité des unités de production. Ils abaissent les coûts de production en finançant des machines plus productives. Ils favorisent la croissance en permettant de produire davantage avec la même quantité de travail (ou de consommations intermédiaires). Par ailleurs, l'investissement permet la diffusion du progrès technique : le progrès technique résulte d'un processus de recherche-développement allant de la recherche fondamentale à différentes innovations dans la production et la consommation, et chacune de ces étapes nécessite des investissements.

Toutefois, dans certains cas, les investissements peuvent générer des destructions d'emploi. En effet, les emplois peuvent être supprimés dans le cas d'un investissement de productivité s'il implique davantage une baisse de la quantité de travail qu'une hausse de la production. Les investissements ont également des effets sur la nature des emplois. Quand il est destructeur d'emplois, l'investissement contribue à supprimer des emplois non qualifiés au détriment d'emplois qualifiés. Ils peuvent aussi entraîner des déplacements d'emplois d'un pays à l'autre ou d'une région du monde à l'autre.

**ESG MANAGEMENT SCHOOL
CONCOURS D'ENTREE EN 1ere ANNEE
QCM D'ECONOMIE
CORRIGE**

1	B
2	B
3	D
4	C
5	C
6	A
7	C
8	D
9	B
10	A
11	D
12	A
13	B
14	B
15	B

16	C
17	D
18	A
19	B
20	C
21	C
22	B
23	B
24	D
25	D
26	D
27	A
28	D
29	B
30	A