

ESG

Groupe Paris Graduate School of Management



Rapport de placement Placement report



Résultats de l'enquête / Results of the investigation :

Nombre de diplômés /
Number of graduates : 168

Nombre de réponses /
Answered questionnaires : 139

Questionnaires non répondus /
Not answered questionnaires : 29

réalisée par le département Carrières de l'ESG au 1er trimestre 2009

ESG

Paris Graduate School of Management



École Supérieure de Gestion

25, rue St Ambroise

75011 Paris

Tél.: +33 (0) 1 53 36 44 00

Progression du taux d'emploi et du salaire des diplômés de l'ESG promotion 2008

Menée par le département Carrières et l'association ESG Anciens au premier trimestre 2009, cette nouvelle enquête sur l'insertion des jeunes diplômés de l'ESG promotion 2008 confirme la tendance haussière amorcée depuis 3 ans avec un **taux net d'emploi de 85 %**

2 mois après leur sortie de l'école, contre 82 % en 2006. Le délai moyen de recherche d'emploi est de **2 mois**.

En outre, la proportion des diplômés ayant signé un contrat de travail avant la fin de leur scolarité s'élève à **53 %**.

Le niveau élevé de ces taux est dû notamment à l'expérience professionnelle acquise en alternance par les jeunes diplômés de l'ESG lors de leur stage de fin d'études, limitant ainsi l'effet de la crise économique actuelle sur leur insertion.

Parmi les autres diplômés de la promotion 2008, 4 % poursuivent leurs études en Mastères Spécialisés, Masters Professionnels ou encore au sein de programmes MBA à l'étranger.

Le nombre de jeunes diplômés en situation de recherche d'emploi s'élève à 6% contre 6,5% en 2008.

Enfin notons que l'emploi convoité est exercé par 85% des diplômés et que seulement 8% d'entre eux recherchent un autre emploi en vue d'une meilleure rémunération.

Le salaire moyen de sortie s'élève à 33 750 € avec des différences au niveau du salaire des expatriés, souvent supérieur à celui pratiqué en France, ainsi qu'au niveau de celui des diplômés issus des spécialisations. En effet, la rémunération des étudiants issus des spécialisations audit et expertise comptable ou management financier demeure en moyenne supérieure de 10% à ceux issus de la spécialisation marketing et publicité. Le salaire de sortie progresse par rapport à 2008 en raison de l'expérience professionnelle plus longue des étudiants (15 mois en moyenne) liée au recours accru à l'année césure, ainsi qu'aux difficultés de recrutement observés dans certains secteurs tels que l'audit, la banque et l'assurance.

Ces résultats confirment la position de l'ESG dans le top 20 des écoles de commerce délivrant le grade de master (classement du magazine Le Point « Salaire après 3 ans » paru en février 2009 et de L'Express en novembre 2008) et dans le trio de tête des écoles de commerce post bac (Nouvel Observateur en février 2009, Challenges en décembre 2008 et Figaro en novembre 2008).

Chiffres clés / Main figures

85 %

- **sont en activité 2 mois après leur sortie de l'école** / are working 2 months after graduation

36 %

- **ont trouvé grâce au réseau de l'ESG (forum, suite stage, réseau Anciens...)** / placed thanks to the ESG network & placement service

90 %

- **sont cadres** / are working at the executive level

39 %

- **travaillent dans le secteur Banque-Assurance-Finance-Audit** / working in the Bank-Insurance-Finance-Audit industry

86 %

- **sont en CDI** / have an Unlimited-Duration Contract

33 %

- **travaillent dans des sociétés de plus de 2000 salariés** / working in a business > 2000 employees

34 %

- **travaillent dans une société au CA > 500 M€** / working in a business > 500 M€

2 mois

- **Délai moyen de recherche du 1^{er} emploi** / average 1st employment search delay

33 750 Euros

- **Salaire annuel moyen brut** / average annual brut salary

Situation actuelle / Current situation

85 %

- **sont en activité / are employed**

4 %

- **poursuivent leurs études / continue their studies**

5 %

- **mènent un projet personnel, voyages .../ personal project, journeys...**

6 %

- **sont à la recherche d'un emploi / seeking placement**

Sur les 85 % en activité :

85 %

- **sont satisfaits de leur emploi**

8 %

- **recherchent un autre emploi en vue d'une meilleure rémunération**

2 %

- **recherchent un autre emploi afin d'opérer une mobilité géographique**

3 %

- **recherchent un autre emploi afin d'élargir leurs compétences et progresser professionnellement**

2 %

- **recherchent un autre emploi par crainte de perdre leur emploi actuel**

4% des diplômés poursuivent leurs études (Mastères Spécialisés, Masters Professionnels ou MBA à l'étranger) pour 3 raisons :

60 %

- **Acquisition d'une double compétence**

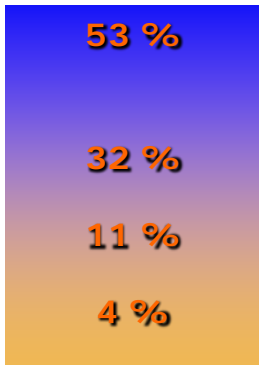
20 %

- **Perfectionnement dans leur domaine**

20 %

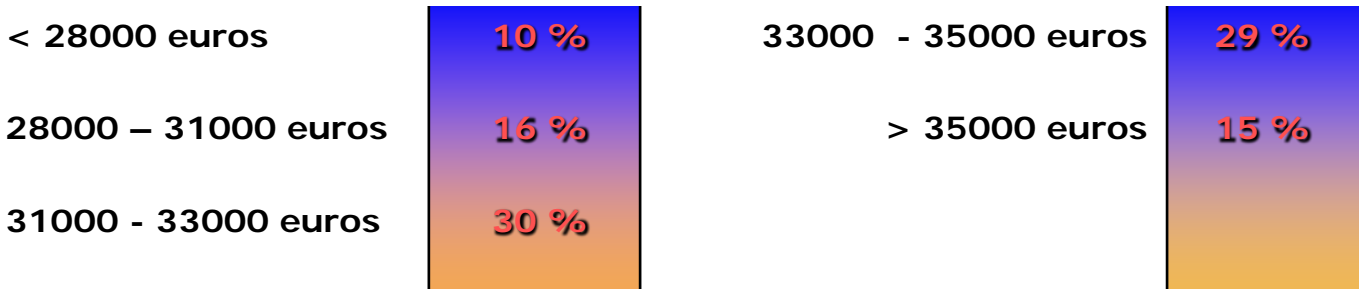
- **Alternative aux difficultés du marché de l'emploi**

Délai de recherche du 1er emploi / 1st employment search delay



- Avant la fin de la scolarité ou durant le stage / Before graduation
- De 0 à 2 mois / 0-2 months
- De 2 à 4 mois / 2-4 months
- 4 mois ou plus / 4 months or more

Salaires / Salaries

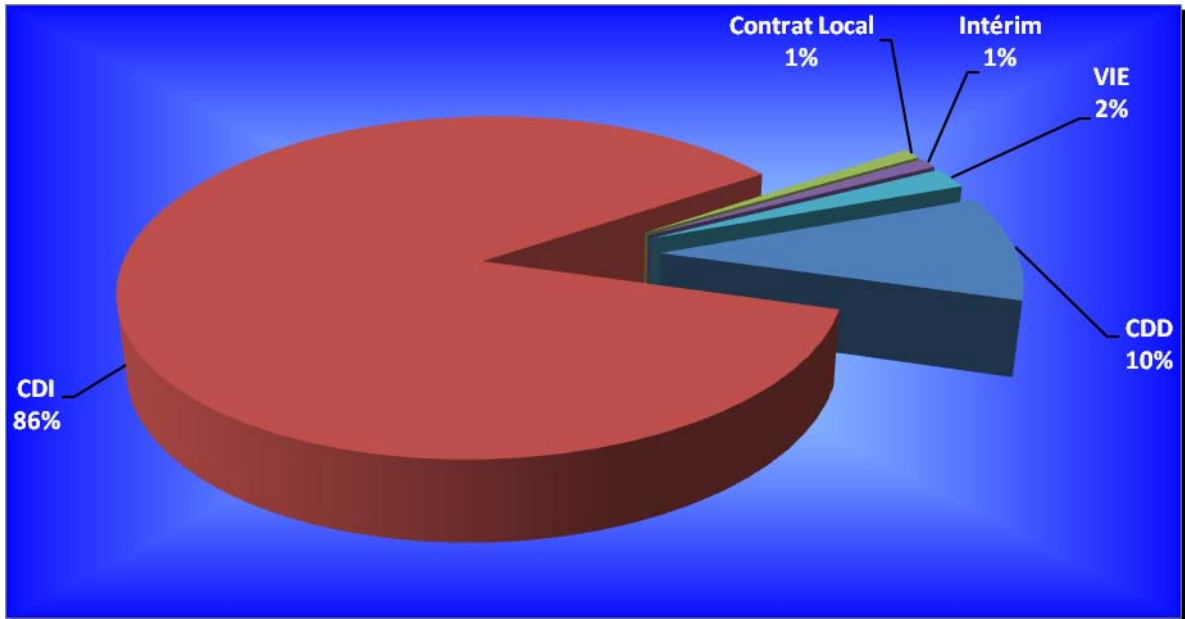


Nombre d'emplois occupés / Number of jobs experienced



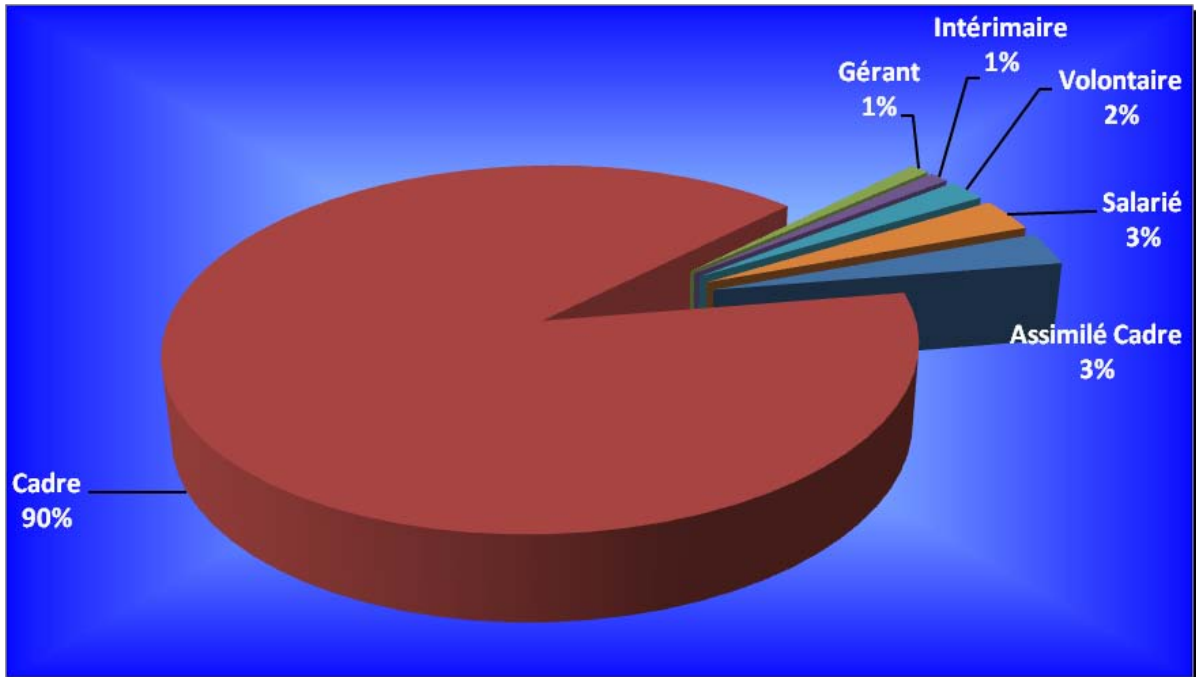
- 1^{er} emploi occupé
- 2^{ème} emploi depuis la sortie de la formation

Types de contrat / Contract types



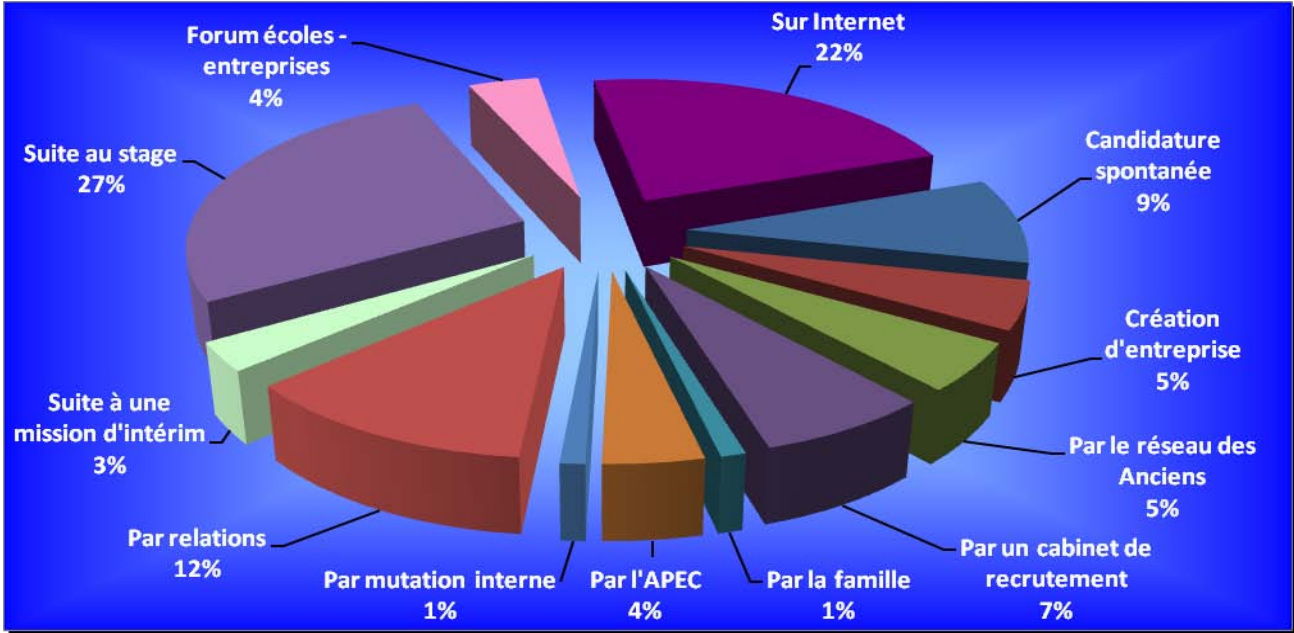
CDI / Unlimited - Duration Contract - CDD / Limited-Duration Contract - Intérim / Temps

Statut / Social repartition



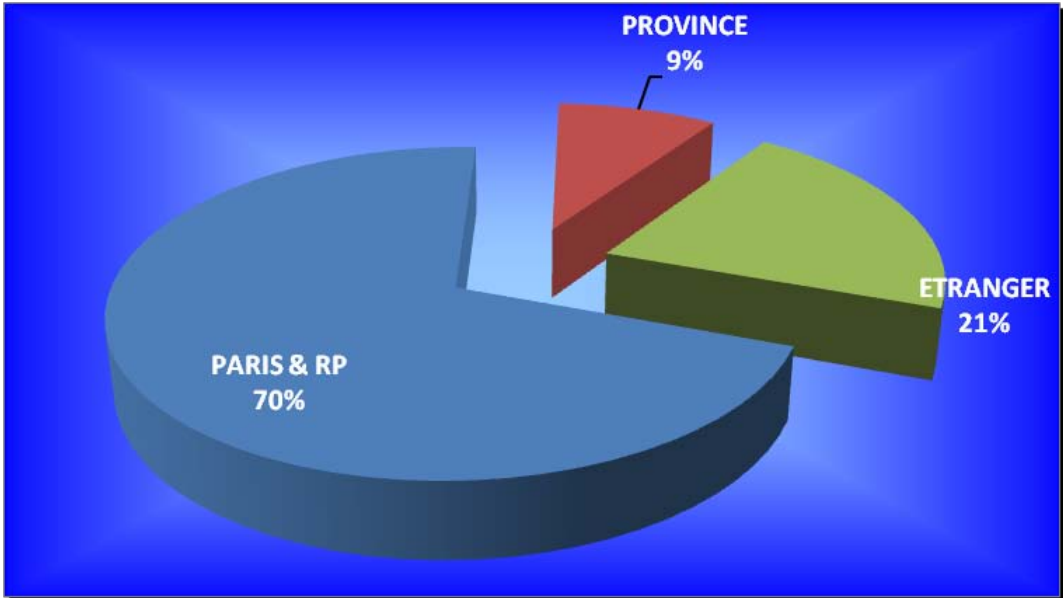
Assimilé cadre, Cadre / Executives – Intérimaire / Temps – Salarié / Employee

Sources de recherche / Means of job research



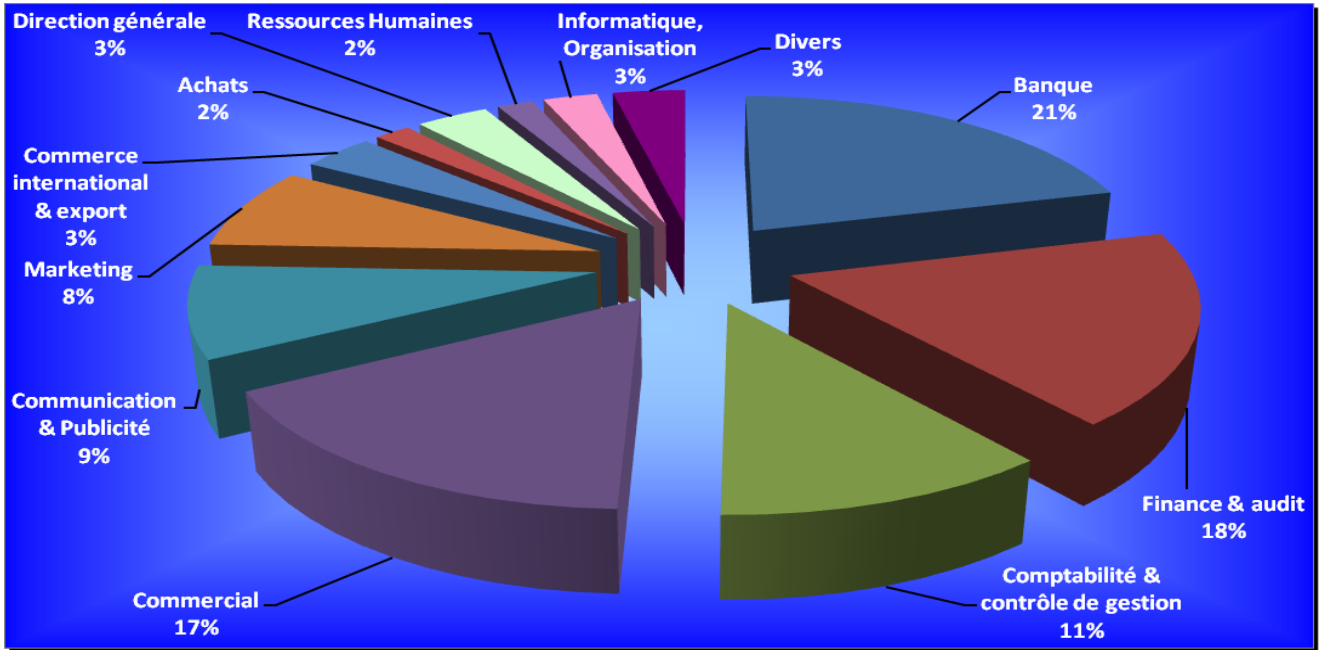
Réseau des Anciens/ Alumni network – Cabinets de recrutement/ Recruitment agencies – Relations personnelles / Personal relations – Candidature spontanée/ Spontaneous application – Suite stage/ After an internship

Choix géographique / Geographical Choice

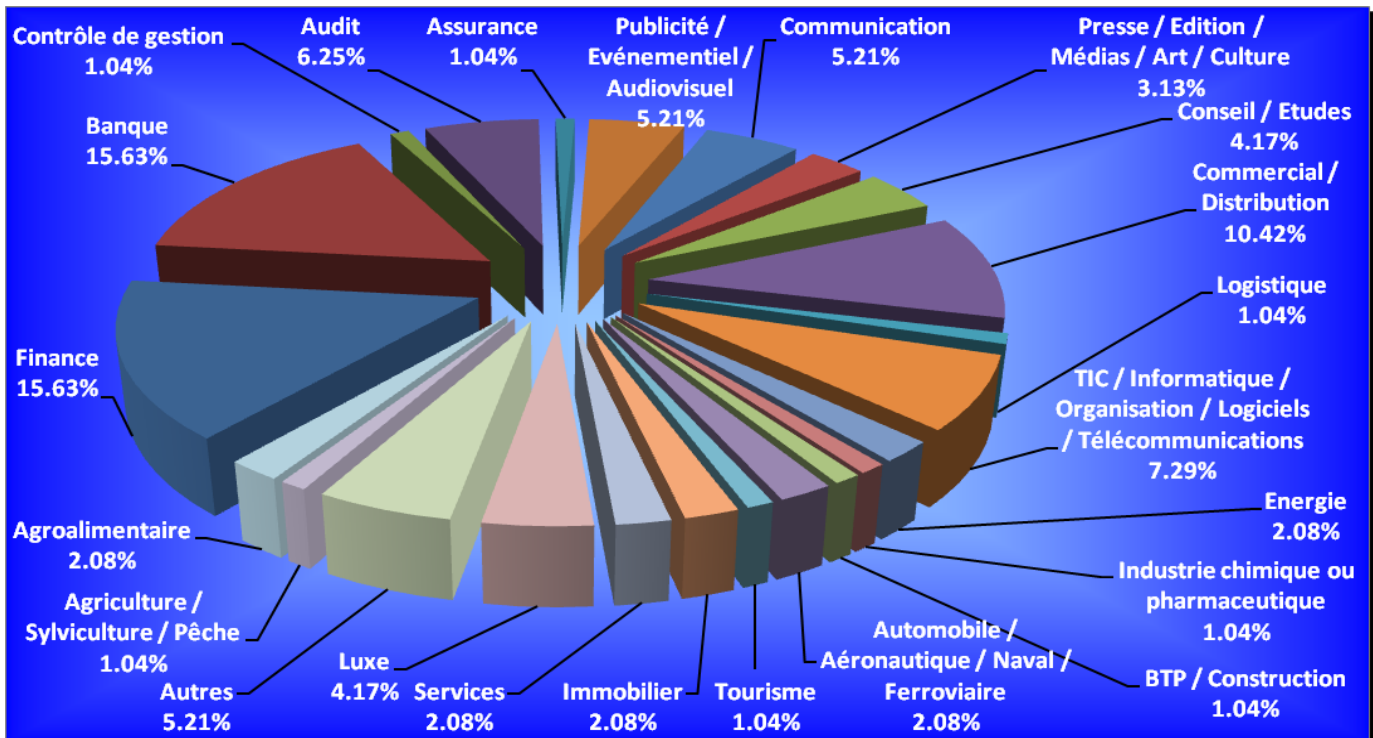


Etranger/ Abroad – Province/ French provinces – Paris RP/ Paris & its suburbs

Fonctions / Positions held in the following Departments



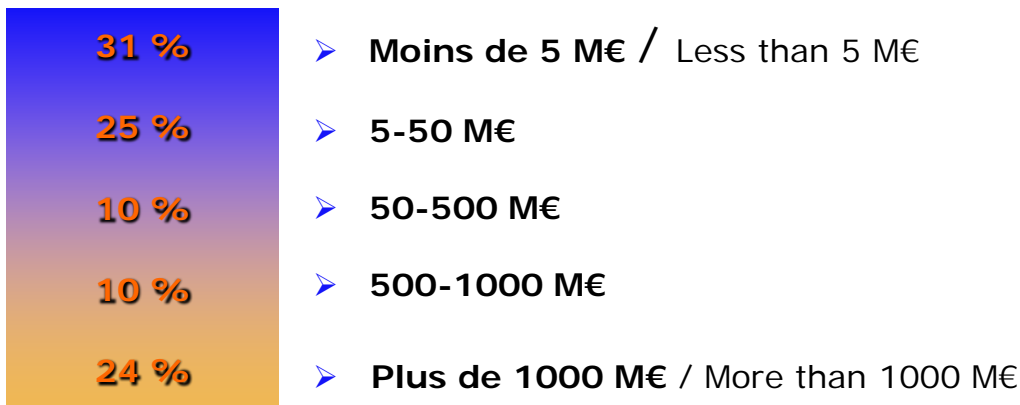
Secteurs d'activités / Sectors of activity



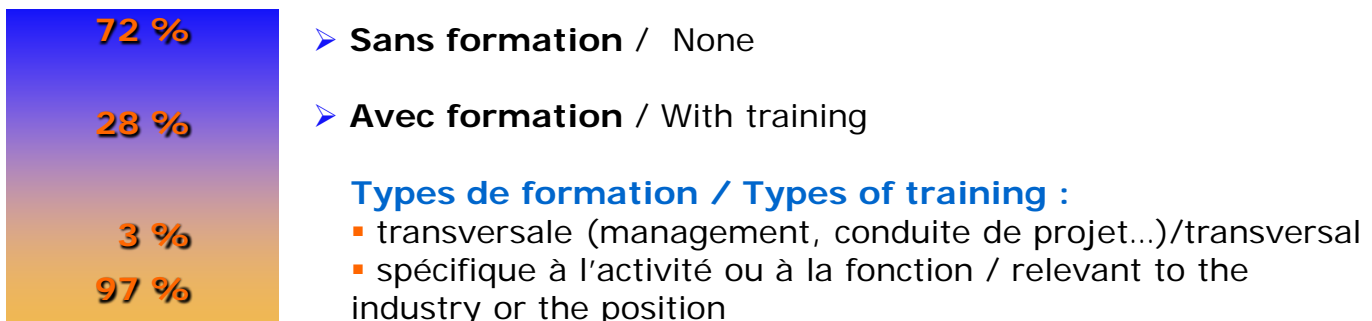
Effectif / Companies workforce



Chiffres d'affaires des sociétés / Turnover



Formations professionnelles en entreprise / Professional training



Sociétés / Companies

- ACCENTURE
- ACCOR
- ACNE JEANS
- AGENCE BABYLONE
- AGNES B
- ALTEN GROUP
- ALTRAN SYS INF
- APLITEC SA
- ARNAUD WILBROD
- ART+ COMMERCE
- ATLIANCE
- AXA ROSENBERG IM
- BQUE PRIVÉE ROTSCCHILD
- BQUE PRIVÉE EUROPÉENNE
- BATIRAVAL
- BIRD CONSULTING
- BNP PARIBAS
- BOUYGUES TP
- BRED BQUE POPULAIRE
- CALT PRODUCTION
- CALYON
- CAVAC FINANCES
- CELLHIRE (France)
- CGF BOURSE
- COLORADO
- COMPASS GROUP France
- CONSTELLATION
- CREDIT AGRICOLE
- DANONE EAUX France
- DARPHIN
- DECATHLON SA
- DELOITTE
- DNCA FINANCE
- DUALIS
- DYNERGIE SERVICES
- ECONOCOM
- EDF ENERGIES NOUVELLES
- ENCORE MERCI
- ERES
- ERNST & YOUNG
- EXAETYS
- FASTNET Luxembourg
- FERMAT
- FINAMA PRIVATE EQUITY
- FLORENCE DORE
- FRENCH CHAMBER OF CCE
- GALERIE DES SABLES D'OR
- GEODIS
- HERMES SELLIER PANTIN
- HODES4PEOPLE
- HOTEL AMPERE
- HOTEL PRINCE DE GALLES
- HSBC SECURITIES
- INRIA
- INTERNATIONAL HERALD TRIBUNE
- JC DECAUX
- J. WALTER THOMPSON SAS
- KARIM TASSI
- KPMG
- KRAFT FOODS France
- LANVIN
- LCL
- LE COURRIER PICARD
- LEONI WIRING HARNESSSES
- LES NEREIDES
- LEYTON & ASSOCIES
- LIDL
- LILLY FLOWER
- LYXOR (FILIALE SG)
- MAGIC BAZAR
- MAISON D'EDITIONS BECASSINE
- MAISON PIERRE HARDY
- MAPFRE ASISTENCIA
- MARC JACOBS INTERNATIONAL
- MICROSOFT France
- MILLENIUM France CORPORATION
- MINISTERE DES FINANCES
- NATIXIS
- NESTLE France
- OGILVY ACTION
- OVERLAY AM (FILIALE BNP AM)
- PARAGON TRANSACTIONS
- PRICEWATERHOUSE COOPERS
- PROMOTEX
- PUBLICIS CONSEIL
- RALPH LAUREN
- REUTERS
- SARTORIUS MECHATRONICS FCE
- SATAS
- SOCIETE GENERALE
- STATE STREET GLOBAL ADVISORS
- STORE FACTORY
- SUEZ
- SY SYSTEMS TECHNOLOGIES FCE
- TECHNIP France
- TEKNYS CONSULTING
- THE KOOPLES DIFFUSION
- TOP TICKETS
- TROISIEME LIGNE
- VAILLANT GROUP France
- VANNINA VESPERINI VVD
- VARENNE CAPITAL PARTNERS
- VERTU
- VINCI CONSTRUCTION France
- WDM France
- WIL CONSULTING
- YOHJI YAMAMOTO INC
- ZMIROV COMMUNICATION

Critères de choix d'intégration / Decision-making criteria

64 %

➤ **Adéquation entre le projet professionnel et l'emploi/** Relevancy between professional goals & employment

12 %

➤ **Plan d'évolution de carrière proposé /** Proposed career evolution plans

7 %

➤ **Notoriété de l'entreprise /** Company's renown

3 %

➤ **Perspective de croissance de l'entreprise /** Company growth perspectives

3 %

➤ **Lieu géographique/** Geographical place

2 %

➤ **Montant du salaire proposé /** Proposed salary

2 %

➤ **Politique globale des RH /** HR general policy

1 %

➤ **Obligations financières /** Financial obligations

6 %

➤ **Autres/** Others

Appréciation de l'emploi / Job appreciation

58 %

➤ **Véritable emploi recherché**

36 %

➤ **Emploi satisfaisant mais lié à la conjoncture**

6 %

➤ **Emploi précaire en attendant mieux**

Évolution de carrière prévue dans les 12 prochains mois / Career evolution in the next 12 months

55 %

➤ **Par promotion interne**

41 %

➤ **Par un élargissement des compétences**

4 %

➤ **Mobilité vers un autre métier**

ESG

Paris Graduate School of Management



École Supérieure de Gestion
25, rue St Ambroise
75011 Paris
Tél.: +33 (0) 1 53 36 44 00

- **Directeur des études de l'ESG : Armand Derhy**
- **Responsable département Carrières - Bureau des Anciens ESG**

Céline d'Arvieu

Tél. : 01.47.00.47.43

E-mail : cva@pgsm-anciens.com

- **Responsable des partenariats écoles entreprises :**

Guy Filliastre

Tél. : 01.40.21.59.06

E-mail : gfilliastre@esg.fr